

Iceland
Liechtenstein
Norway grants

NCBR
Narodowe Centrum Badań i Rozwoju

**Katalog – „zielonych dachów” - zrealizowany w ramach
wizyt terenowych w Paryżu, Kopenhadze, Oslo, Nowym
Jorku, Bostonie i Filadelfii.**

(maj, czerwiec, sierpień, wrzesień 2022)

Made by UW

CoAdapt benefits from a 1.4 million € grant from Iceland, Liechtenstein and Norway through the EEA Grants. The National Centre for Research and Development is the project Operator. The project is co-financed in 15% from the Polish budgetary funds

Zielony dach to sposób wykończenia powierzchni dachu umożliwiający nasadzenia i wzrost roślinności. Zielone dachy przyczyniają się do zwiększenia powierzchni biologicznie czynnej i stanowią jedno z narzędzi stosowanych do adaptacji i ograniczenia skutków zmian klimatu w miastach. Poprzez chłodzenie i nawilżanie powietrza redukują zjawisko miejskiej wyspy ciepła, poprawiają jakość powietrza, pełnią funkcję izolacyjną podnosząc efektywność energetyczną budynków, a także zwiększają poziom retencji wód opadowych. Zielone dachy stanowią siedlisko ptaków i owadów, służą także różnorodnym aktywnościom społecznym, w tym ogrodnictwu i rekreacji.

Ekstensywne dachy zielone: charakteryzują się niską roślinnością o małej różnorodności biologicznej. Dachy te mają prostą budowę i wymagają niewielkich nakładów pracy związanych z ich utrzymaniem.

Intensywne dachy zielone: złożone z większej liczby warstw technicznych, umożliwiają wzrost bardziej zróżnicowanej roślinności. Dachy te najczęściej funkcjonują jako miejsca otwarte dla lokalnych społeczności lub ogólnodostępne przestrzenie publiczne. Wymagają wielu zabiegów pielęgnacyjnych, są drogie w utrzymaniu.



Fot. 1 „Zielony dach na bramie wejściowej” – Oslo - Autor: Agnieszka Dudzińska – Jarmolińska

| | |
|---------------------------------------|---|
| Adres: | Oslo, dzielnica Fornebu |
| Opis: | Zielony dach - ekstensywny |
| Typ osiedla: | Osiedle domów jednorodzinnych |
| Spoleczność: | Jednorodna/ lepiej uposażona |
| Ekonomika rozwiązania | Tanie/ możliwe do samodzielnej realizacji. |
| Opis rozwiązania: | Niewielki zielony dach/ ekstensywny – typu skandynawskiego wykorzystujący darń rodzimą. |
| Zastosowany materiał roślinny: | Darń z roślinności rodzimej. |
| Inne zastosowane materiały: | - |
| Inne | - |



Fot. 2 „Zielony dach na niewielkiej przybudówce” – Oslo - Autor: Agnieszka Dudzińska – Jarmolińska

| | |
|---------------------------------------|---|
| Adres: | Oslo, dzielnica Fornebu |
| Opis: | Zielony dach - ekstensywny |
| Typ osiedla: | Osiedle domów jednorodzinnych |
| Spolecznosc: | Jednorodna/ lepiej uposażona |
| Ekonomika rozwiązań | Tanie/ możliwe do samodzielnej realizacji. |
| Opis rozwiązania: | Niewielki zielony dach/ ekstensywny – typu skandynawskiego wykorzystujący darń rodzimą. |
| Zastosowany materiał roślinny: | Darń z roślinności rodzimej |
| Inne zastosowane materiały: | - |
| Inne | - |



Fot. 3 „Zielony dach na wiacie wejściowej” – Oslo - Autor: Agnieszka Dudzińska – Jarmolińska

| | |
|---------------------------------------|---|
| Adres: | Oslo, dzielnica Vestre Aker |
| Opis: | Zielony dach - ekstensywny |
| Typ osiedla: | Osiedle domów jednorodzinnych |
| Spoleczność: | Jednorodna/ lepiej uposażona |
| Ekonomika rozwiązania | Tanie/ możliwe do samodzielnej realizacji. |
| Opis rozwiązania: | Niewielki zielony dach/ ekstensywny – typu skandynawskiego wykorzystujący darń rodzimą. |
| Zastosowany materiał roślinny: | Darń z roślinności rodzimej |
| Inne zastosowane materiały: | - |
| Inne | - |



Fot. 4 „Zielony dach na budynku mieszkalnym” – Oslo - Autor: Agnieszka Dudzińska – Jarmolińska

| | |
|---------------------------------------|---|
| Adres: | Oslo, dzielnica Vestre Aker |
| Opis: | Zielony dach - ekstensywny |
| Typ osiedla: | Osiedle domów jednorodzinnych |
| Spolecznosc: | Jednorodna/ lepiej uposażona |
| Ekonomika rozwiązania | Tanie/ możliwe do samodzielnej realizacji. |
| Opis rozwiązania: | Zielony dach/ ekstensywny – typu skandynawskiego wykorzystujący darń rodzimą. |
| Zastosowany materiał roślinny: | Darń z roślinności rodzimej |
| Inne zastosowane materiały: | - |
| Inne | - |



Fot. 5 „Zielony dach na budynku mieszkalnym i gospodarczym” – Oslo - Autor: Agnieszka Dudzińska – Jarmolińska

| | |
|---------------------------------------|---|
| Adres: | Oslo, dzielnica Vestre Aker |
| Opis: | Zielony dach - ekstensywny |
| Typ osiedla: | Osiedle domów jednorodzinnych |
| Spolecznosc: | Jednorodna/ lepiej uposażana |
| Ekonomika rozwiązania | Tanie/ możliwe do samodzielnej realizacji. |
| Opis rozwiązania: | Niewielki zielony dach/ ekstensywny – typu skandynawskiego wykorzystujący darń rodzimą. |
| Zastosowany materiał roślinny: | Darń z roślinności rodzimej |
| Inne zastosowane materiały: | - |
| Inne | - |



Fot. 6 „Zielony dach na budynku mieszkalnym” – Oslo - Autor: Agnieszka Dudzińska – Jarmolińska

| | |
|---------------------------------------|--|
| Adres: | Oslo, dzielnica Gamle Oslo |
| Opis: | Zielony dach - ekstensywny |
| Typ osiedla: | Osiedle wielorodzinne |
| Spoleczność: | Jednorodna/ lepiej uposażona |
| Ekonomika rozwiązania | Drogie/ niemożliwe do samodzielnej realizacji. |
| Opis rozwiązania: | Duży zielony dach/ ekstensywny. |
| Zastosowany materiał roślinny: | Mata rozchodnikowa |
| Inne zastosowane materiały: | - |
| Inne | Nowy budynek mieszkaniowy, powstał na terenach przemysłowych/ portowych. W ramach procesu rewitalizacji. |



Fot. 7 „Zielony dach na budynku mieszkalnym” – Oslo - Autor: Agnieszka Dudzińska – Jarmolińska

| | |
|---------------------------------------|---|
| Adres: | Oslo, dzielnica Gamle Oslo |
| Opis: | Zielony dach - ekstensywny |
| Typ osiedla: | Osiedle wielorodzinne |
| Spolecznosc: | Jednorodna/ lepiej uposażona |
| Ekonomika rozwiązania | Drogie/ niemożliwe do samodzielnej realizacji. |
| Opis rozwiązania: | Duży zielony dach/ ekstensywny. |
| Zastosowany materiał roślinny: | Mata rozchodnikowa |
| Inne zastosowane materiały: | - |
| Inne | Nowy budynek mieszkaniowy, powstał na terenach przemysłowych/ po portowych. W ramach procesu rewitalizacji. |

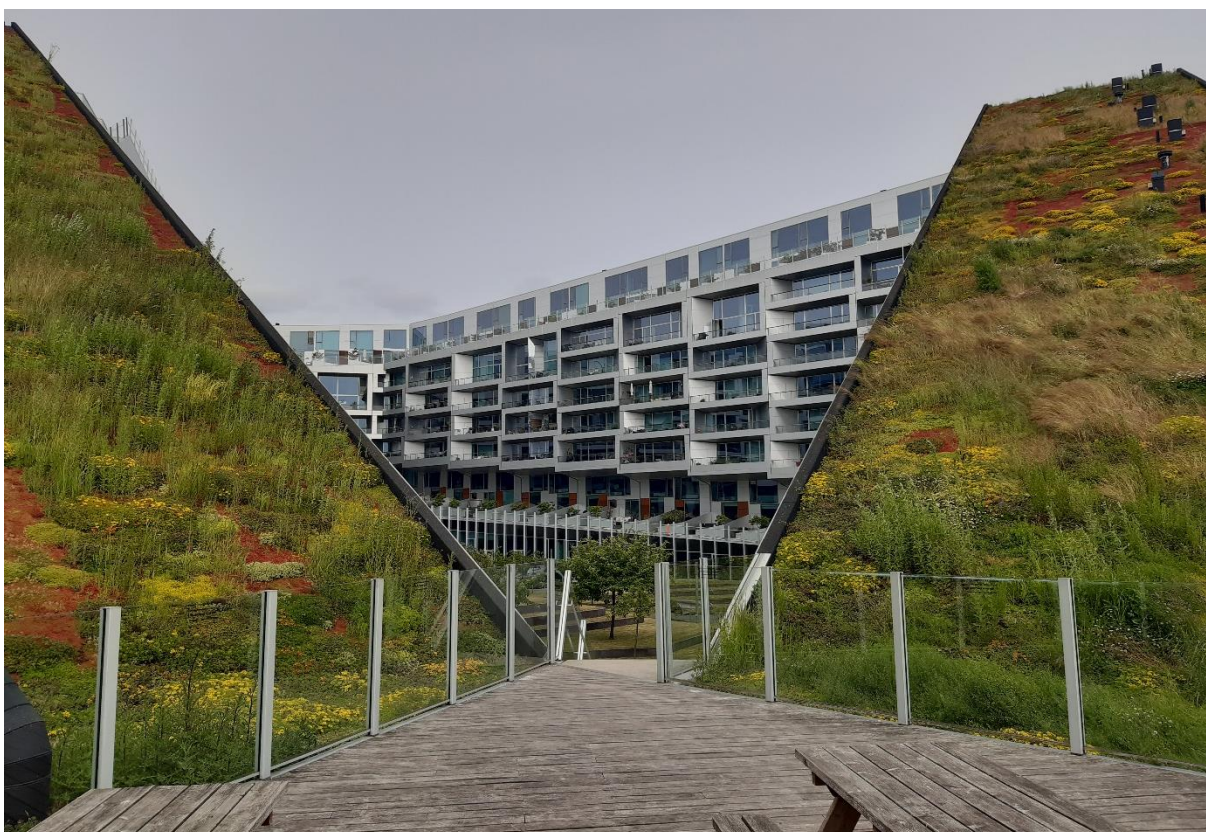


Fot. 8 „Zielony dach na budynku mieszkalnym” – Kopenhaga - Autor: Agnieszka Dudzińska – Jarmolińska

| | |
|---------------------------------------|--|
| Adres: | Kopenhaga, dzielnica Holmen |
| Opis: | Zielony dach – ekstensywny. |
| Typ osiedla: | Osiedle wielorodzinne. |
| Spolecznosc: | Jednorodna/ lepiej uposażona |
| Ekonomika rozwiązania | Drogie/ niemożliwe do samodzielnej realizacji. |
| Opis rozwiązania: | Duży zielony dach/ ekstensywny. |
| Zastosowany materiał roślinny: | Mata rozchodnikowa |
| Inne zastosowane materiały: | - |
| Inne | Budynki powstały w dzielnicy portowej Holmen, dawniej zajmowanej przez marynarkę wojenną. Obiekty powstają w ramach procesu rewitalizacji. |



Fot. 9 „Zielony dach na budynku mieszkalnym” – Kopenhaga - Autor: Agnieszka Dudzińska – Jarmolińska



Fot. 10 „Zielony dach na budynku mieszkalnym” – Kopenhaga - Autor: Agnieszka Dudzińska – Jarmolińska



Fot. 11 „Zielony dach na budynku mieszkalnym” – Kopenhaga - Autor: Agnieszka Dudzińska – Jarmolińska

| | |
|---------------------------------------|--|
| Adres: | Kopenhaga, dzielnica Ørestad |
| Opis: | Zielony dach - ekstensywny |
| Typ osiedla: | Osiedle wielorodzinne |
| Spolecność: | Wieloetniczna/ zróżnicowana zarówno lepiej jak i słabiej uposażona. |
| Ekonomika rozwiązania | Drogie/ niemożliwe do samodzielnej realizacji. |
| Opis rozwiązania: | Duży zielony dach/ ekstensywny. |
| Zastosowany materiał roślinny: | Mata rozchodnikowa |
| Inne zastosowane materiały: | - |
| Inne | Budynek mieszkalny z ogólnodostępnym tarasem widokowym na park Naturcenter Amager. |



Fot. 12 „Zielony dach na budynku mieszkalnym” – Kopenhaga - Autor: Agnieszka Dudzińska – Jarmolińska

| | |
|---------------------------------------|--|
| Adres: | Kopenhaga, dzielnica Ørestad |
| Opis: | Zielony dach – intensywny. |
| Typ osiedla: | Budynek wielorodzinny. |
| Spolecność: | Jednorodna/ lepiej uposażona |
| Ekonomika rozwiązania | Drogie/ niemożliwe do samodzielnej realizacji. |
| Opis rozwiązania: | Kaskadowa konstrukcja budynku z tarasami zagospodarowanymi na indywidualne ogrody. |
| Zastosowany materiał roślinny: | Zróżnicowany materiał roślinny. |
| Inne zastosowane materiały: | - |
| Inne | Budynek ikona - Mountain Dwellings. |



Fot. 13 „Zielony dach na budynku mieszkalnym” – Oslo - Autor: Agnieszka Dudzińska – Jarmolińska

| | |
|---------------------------------------|---|
| Adres: | Nowy Jork, dzielnica Brooklyn Heights |
| Opis: | Zielony dach – intensywny. |
| Typ osiedla: | Budynek wielorodzinny. |
| Spoleczność: | Jednorodna/ lepiej uposażona. |
| Ekonomika rozwiązania | Drogie/ niemożliwe do samodzielnej realizacji. |
| Opis rozwiązania: | Ogród ma charakter prywatny i służy integracji społeczności – centrum integracji sąsiedzkiej. |
| Zastosowany materiał roślinny: | Zróżnicowana roślinność wieloletnia. |
| Inne zastosowane materiały: | - |
| Inne | - |



Fot. 14 „Zielony dach na budynku Økern portal”– Oslo - Autor: Agnieszka Dudzińska – Jarmolińska



Fot. 15 „Zielony dach na budynku Økern portal”– Oslo - Autor: Agnieszka Dudzińska – Jarmolińska



Fot. 16 „Zielony dach na budynku Økern portal”– Oslo - Autor: Agnieszka Dudzińska – Jarmolińska

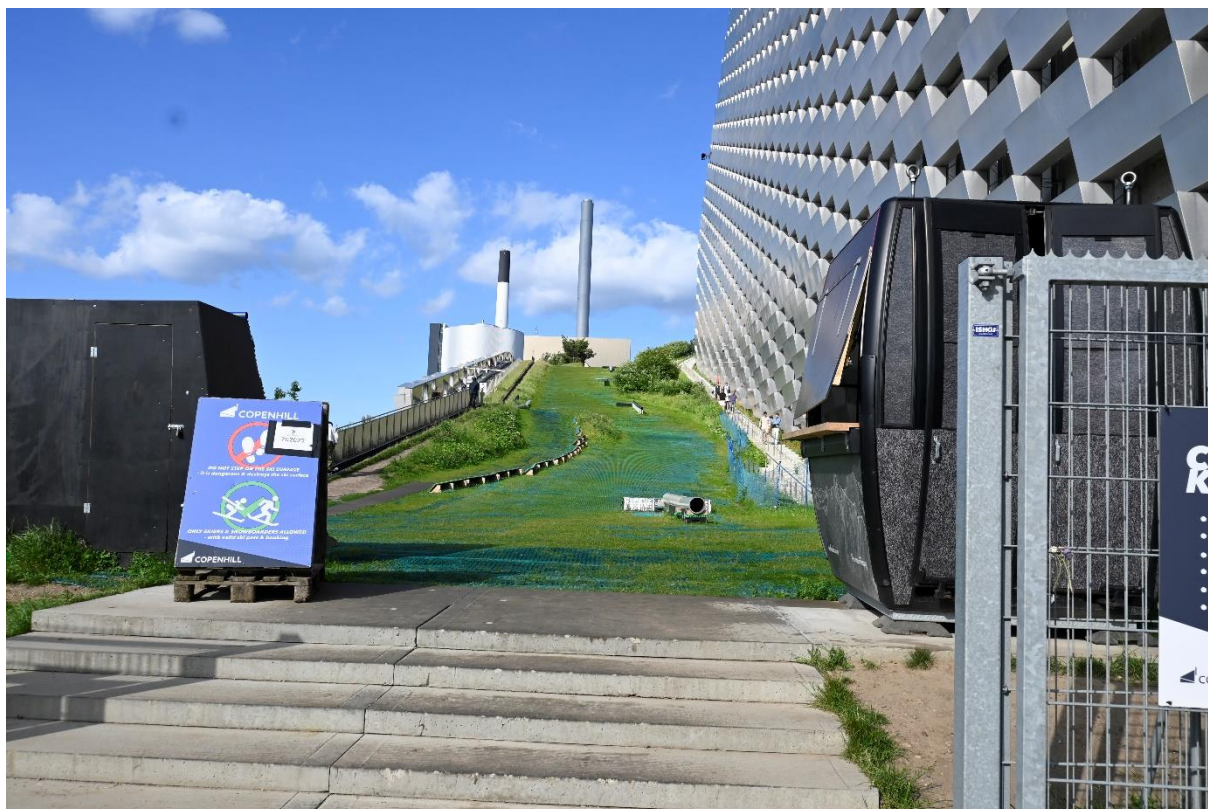
| | |
|---------------------------------------|--|
| Adres: | Oslo, dzielnica Økern |
| Opis: | Zielony dach - intensywny |
| Typ osiedla: | Budynek biurowy |
| Spolecznosc: | Zróznicowana etnicznie/ lepiej uposażona |
| Ekonomika rozwiązania | Drogie/ niemożliwe do samodzielnej realizacji. |
| Opis rozwiązania: | Duży zielony dach/ intensywny. |
| Zastosowany materiał roślinny: | Roślinność zielna, jednoroczna (warzywa oraz kwiaty ozdobne), byliny, krzewy (owocowe i ozdobne), drzewa (owocowe i ozdobne). |
| Inne zastosowane materiały: | Organizacja przestrzeni do uprawiania sportu, place zabaw, przestrzeń odpoczynku biernego (siedziska). |
| Inne | Dach znajduje się na nowym budynku biurowym, charakteryzuje się rozbudowanym programem społecznym: place zabaw, ogród społecznościowy, przestrzeń do wypoczynku, miejska pasieka. Przestrzeń ogólnodostępna, wykorzystywana przez mieszkańców pobliskich osiedli mieszkaniowych. |



Fot. 17 „Zielony dach na budynku spalarni” – Kopenhaga - Autor: Agnieszka Dudzińska – Jarmolińska



Fot. 18 „Zielony dach na budynku spalarni” – Kopenhaga - Autor: Agnieszka Dudzińska – Jarmolińska



Fot. 19 „Zielony dach na budynku spalarni” – Kopenhaga - Autor: Agnieszka Dudzińska – Jarmolińska

| | |
|---------------------------------------|--|
| Adres: | Kopenhaga, dzielnica Holmen |
| Opis: | Zielony dach – intensywny. |
| Typ osiedla: | Budynek przemysłowy znajdujący się w niedalekiej odległości od wielorodzinnego osiedla mieszkaniowego. |
| Spoleczność: | Obiekt ogólnie dostępny. |
| Ekonomika rozwiązania | Drogie/ niemożliwe do samodzielnej realizacji. |
| Opis rozwiązania: | Zielony dach zamieniony na wyciąg narciarski, część dachu przeznaczona na przestrzeń rekreacyjną. |
| Zastosowany materiał roślinny: | Darń z roślinności rodzimej. |
| Inne zastosowane materiały: | Igielit, drewniane tarasy widokowe. |
| Inne | - |



Fot. 20 „Zielony dach na budynku Sister Cities”– Filadelfia - Autor: Agnieszka Dudzińska – Jarmolińska

| | |
|---------------------------------------|---|
| Adres: | Filadelfia, dzielnica Logan Square |
| Opis: | Zielony dach - intensywny |
| Typ osiedla: | Centralna część miasta/ dzielnica biznesowa |
| Spoleczność: | Zróznicowana etnicznie/ zróżnicowana ekonomicznie. |
| Ekonomika rozwiązania | Drogie/ niemożliwe do samodzielnej realizacji. |
| Opis rozwiązania: | Niewielki zielony dach/ intensywny na budynku kawiarni w parku Sister Cites Park. Dach jest elementem wodnego placu zabaw dla dzieci, miejscem spotkań lokalnej społeczności. |
| Zastosowany materiał roślinny: | Byliny i krzewy ozdobne. |
| Inne zastosowane materiały: | Organizacja przestrzeni jako wodny plac zabaw – wodne zjeżdżalnie. |
| Inne | Dach znajduje się na niewielkim budynku kawiarni, dach zintegrowany z parkiem, możemy na niego wejść krętymi alejkami, znajduje się tu zjeżdżalnia wodna. |



Fot. 21 „Zielony dach na Irish Hunger Memorial”– Nowy Jork - Autor: Agnieszka Dudzińska – Jarmolińska

| | |
|---------------------------------------|---|
| Adres: | Nowy Jork, dzielnica Battery Park City |
| Opis: | Zielony dach - intensywny |
| Typ osiedla: | Centralna część miasta/ wielopiętrowe kamienice z drogimi apartamentami. |
| Spoleczność: | Obiekt ogólnodostępny. |
| Ekonomika rozwiązania | Drogie/ niemożliwe do samodzielnej realizacji. |
| Opis rozwiązania: | Niewielki zielony dach/ intensywny. Obiekt jest swoistego rodzaju pomnikiem upamiętniającym ofiary wielkiego głodu w Irlandii, przestrzeń ogólnodostępna. |
| Zastosowany materiał roślinny: | Roślinność rodzima z zachodniego wybrzeża Irlandii. |
| Inne zastosowane materiały: | Kamienie pochodzące z wybrzeża zachodniej Irlandii. |
| Inne | - |



Fot. 22 „Zielony dach – ogród społecznościowy „Jardin Suspendu” – Paryż - Autor: Agnieszka Dudzińska – Jarmolińska

| | |
|---------------------------------------|--|
| Adres: | Paryż, dzielnica XX, Charonne |
| Opis: | Zielony dach - ekstensywny |
| Typ osiedla: | Wśród wielopiętrowych kamienic mieszkaniowych. |
| Spolecność: | Wieloetniczna/ zróżnicowana ekonomicznie. |
| Ekonomika rozwiązania | Tanie/ możliwe do samodzielnej realizacji. |
| Opis rozwiązania: | Niewielki zielony dach/ ekstensywny – zamieniony na ogród społecznościowy. |
| Zastosowany materiał roślinny: | Warzywa (hodowane według zasad permakultury). |
| Inne zastosowane materiały: | Niewielki plac zabaw, wyposażenie ogrodu społecznościowego. |
| Inne | Ogród społecznościowy o bogatym programie społecznym. |



Fot. 23 „Zielony dach na pawilonach restauracyjnych” – Kopenhaga - Autor: Agnieszka Dudzińska – Jarmolińska

| | |
|---------------------------------------|---|
| Adres: | Kopenhaga, dzielnica Indre By |
| Opis: | Zielony dach - ekstensywny |
| Typ osiedla: | - |
| Spoleczność: | Obiekt ogólnodostępny. |
| Ekonomika rozwiązania | Tanie/ niemożliwe do samodzielnej realizacji. |
| Opis rozwiązania: | Niewielkie zielony dach/ ekstensywny. |
| Zastosowany materiał roślinny: | Maty rozchodnikowe. |
| Inne zastosowane materiały: | - |
| Inne | - |



Fot. 24 „Zielony dach - konstrukcja Little Island” – Nowy Jork - Autor: Agnieszka Dudzińska – Jarmolińska



Fot. 25 „Zielony dach - konstrukcja Little Island” – Nowy Jork - Autor: Agnieszka Dudzińska – Jarmolińska



Fot. 26 „Zielony dach - konstrukcja Little Island” – Nowy Jork - Autor: Agnieszka Dudzińska – Jarmolińska



Fot. 27 „Zielony dach - konstrukcja Little Island” – Nowy Jork - Autor: Agnieszka Dudzińska – Jarmolińska



Fot. 28 „Zielony dach - konstrukcja Little Island” – Nowy Jork - Autor: Agnieszka Dudzińska – Jarmolińska

| | |
|---------------------------------------|--|
| Adres: | Nowy Jork, przy dzielnicy Greenwich Village |
| Opis: | Zielony dach - intensywny |
| Typ osiedla: | - |
| Spoleczność: | Obiekt ogólnodostępny. |
| Ekonomia rozwiązania | Drogie/ niemożliwe do samodzielnej realizacji. |
| Opis rozwiązania: | Niewielki zielony dach/ intensywny – park miejski. |
| Zastosowany materiał roślinny: | 35 różnych gatunków drzew, 65 gatunków krzewów, 290 odmian traw, bylin, roślin cebulowych oraz pnączy. |
| Inne zastosowane materiały: | „Wiszący” ogród botaniczny został założony w 132 donicach umieszczonych na różnej wysokości nad lustrem wody. |
| Inne | Park miejski znajdujący się na pirsie 55, we wnętrzu konstrukcji znajdują się toalety publiczne. Umieszczono tu również widownie ze sceną, obok zaprojektowano niewielki plac miejski gdzie znajdują się stoliki z krzeselkami oraz pawilony, gdzie sprzedawane jest jedzenie oraz napoje. |



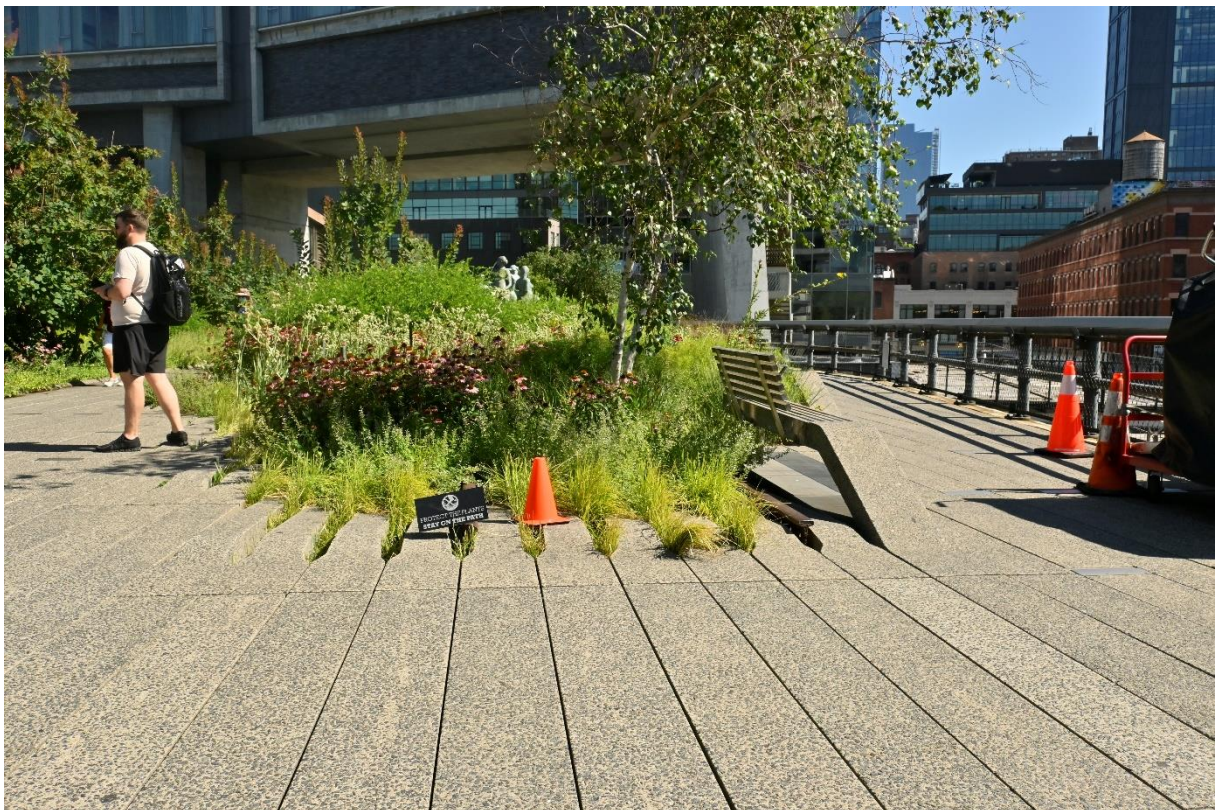
Fot. 29 „Zielony dach na dawnej linii kolejowej – park High Line” – Nowy Jork - Autor: Agnieszka Dudzińska – Jarmolińska



Fot. 30 „Zielony dach na dawnej linii kolejowej – park High Line” – Nowy Jork - Autor: Agnieszka Dudzińska – Jarmolińska



Fot. 31 „Zielony dach na dawnej linii kolejowej – park High Line” – Nowy Jork - Autor: Agnieszka Dudzińska – Jarmolińska



Fot. 32 „Zielony dach na dawnej linii kolejowej – park High Line” – Nowy Jork - Autor: Agnieszka Dudzińska – Jarmolińska



Fot. 33 „Zielony dach na dawnej linii kolejowej – park High Line” – Nowy Jork - Autor: Agnieszka Dudzińska – Jarmolińska



Fot. 34 „Zielony dach na dawnej linii kolejowej – park High Line” – Nowy Jork - Autor: Agnieszka Dudzińska – Jarmolińska



Fot. 35 „Zielony dach na dawnej linii kolejowej – park High Line” – Nowy Jork - Autor: Agnieszka Dudzińska – Jarmolińska

| | |
|---------------------------------------|--|
| Adres: | Nowy Jork, dzielnica Greenwich Village |
| Opis: | Zielony dach – intensywny |
| Typ osiedla: | Kamienice i nowe apartamenty. |
| Spoleczność: | Obiekt ogólnie dostępny. |
| Ekonomika rozwiązania | Drogie/ niemożliwe do samodzielnej realizacji. |
| Opis rozwiązania: | Park na wiadukcie kolejowym. |
| Zastosowany materiał roślinny: | Drzewa ozdobne, krzewy, byliny roślinność zielna oraz roślinność, która pojawiła się w tym miejscu w wyniku sukcesji wtórnej. |
| Inne zastosowane materiały: | Rzeźby, miejsca do siedzenia, zachowane elementy po dawnej kolei np. tory kolejowe. |
| Inne | Zielony dach w formie ogrodu liniowego założony na konstrukcji starej kolei w dzielnicy Greenwich Village. Powstał w ramach rewitalizacji dzielnicy poprzemysłowej, inwestycja znacząco wpłynęła na rozwój obszaru – obecnie obserwuje się tu proces – hipergentryfikacji. |



Fot. 36 „Zielony dach na dawnej linii kolejowej – park Promenade Plantée ” –Paryż - Autor:
Agnieszka Dudzińska – Jarmolińska



Fot. 37 „Zielony dach na dawnej linii kolejowej – park Promenade Plantée ” – Paryż - Autor:
Agnieszka Dudzińska – Jarmolińska

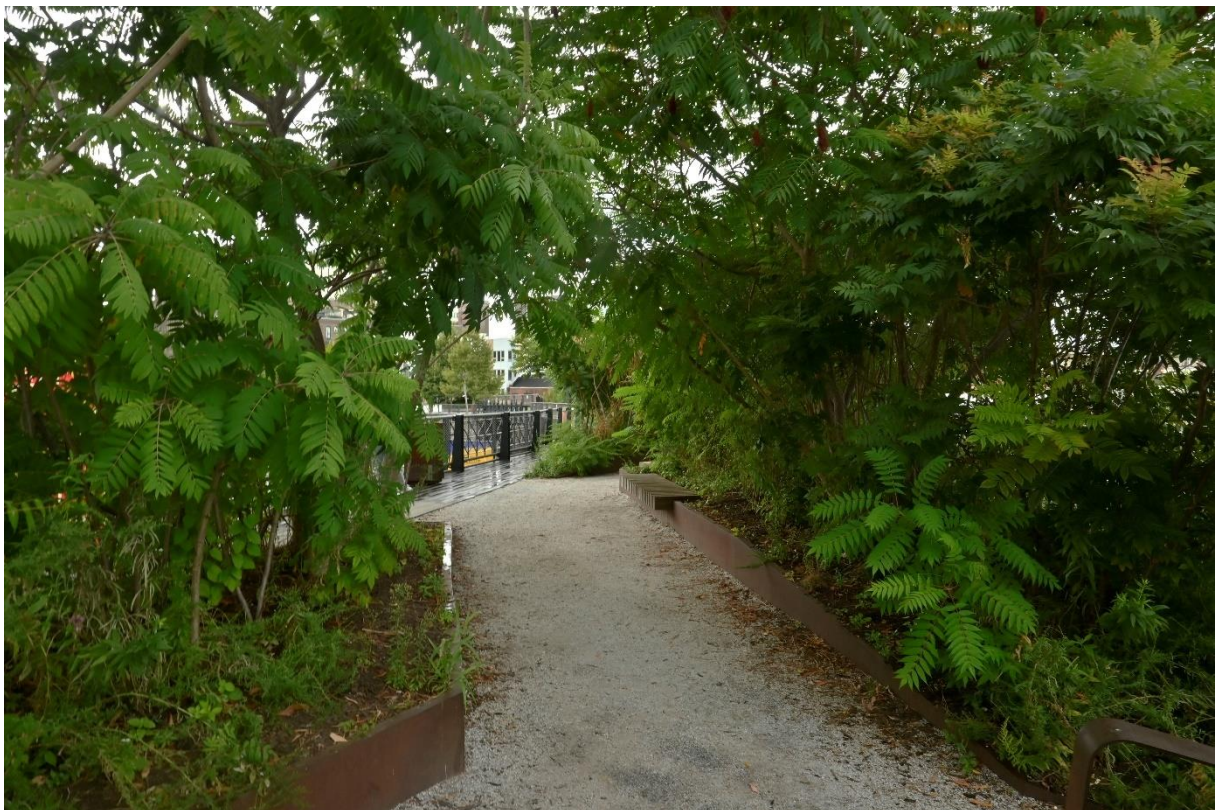


Fot. 38 „Zielony dach na dawnej linii kolejowej – park Promenade Plantée ” – Paryż - Autor: Agnieszka Dudzińska – Jarmolińska

| | |
|---------------------------------------|---|
| Adres: | Paryż, dzielnica od Placu Bastylli do Porte de Montreuil |
| Opis: | Zielony dach - intensywny |
| Typ osiedla: | Zróznicowana zabudowa śródmiejska. |
| Spoleczność: | Zróznicowana etnicznie/ o zróżnicowanym statusie ekonomicznym. |
| Ekonomia rozwiązania | Drogie/ niemożliwe do samodzielnej realizacji. |
| Opis rozwiązania: | Zielony dach na wiaduktach dawnej linii kolejowej. |
| Zastosowany materiał roślinny: | Drzewa ozdobne, krzewy, byliny roślinność zielna oraz roślinność, która pojawiła się w tym miejscu w wyniku procesu sukcesji wtórnej. |
| Inne zastosowane materiały: | Wyposażenie parkowe. |
| Inne | - |



Fot. 39 „Zielony dach na dawnej linii kolejowej – park The Rail Park” – Filadelfia - Autor: Agnieszka Dudzińska – Jarmolińska



Fot. 40 „Zielony dach na dawnej linii kolejowej – park The Rail Park” – Filadelfia - Autor: Agnieszka Dudzińska – Jarmolińska



Fot. 41 „Zielony dach na dawnej linii kolejowej – park The Rail Park” – Filadelfia - Autor: Agnieszka Dudzińska – Jarmolińska

| | |
|---------------------------------------|---|
| Adres: | Filadelfia, dzielnica Callowhill |
| Opis: | Zielony dach – intensywny. |
| Typ osiedla: | Zabudowa śródmiejska. |
| Spoleczność: | Zróznicowana etnicznie/ o gorszym statusie ekonomicznym. |
| Ekonomika rozwiązania | Drogie/ niemożliwe do samodzielnej realizacji. |
| Opis rozwiązania: | Zielony dach na wiaduktach dawnej linii kolejowej. |
| Zastosowany materiał roślinny: | Drzewa ozdobne, krzewy, byliny roślinność zielna oraz roślinność, która pojawiła się w tym miejscu w wyniku procesu sukcesji wtórnej. |
| Inne zastosowane materiały: | Wyposażenie parkowe. |
| Inne | - |



Fot. 42 „Zielony dach na przystanku autobusowym - Grochów” – Warszawa - Autor: Agnieszka Dudzińska – Jarmolińska

| | |
|---------------------------------------|---|
| Adres: | Warszawa, dzielnica Praga Południe, Grochów |
| Opis: | Zielony dach – ekstensywny. |
| Typ osiedla: | Osiedle domów wielorodzinnych. |
| Spoleczność: | Jednorodna/ o niższym statusie ekonomicznym. |
| Ekonomika rozwiązania | Tanie/ niemożliwe do samodzielnej realizacji. |
| Opis rozwiązania: | Niewielkie zielony dach/ ekstensywny. |
| Zastosowany materiał roślinny: | Mata rozchodnikowa. |
| Inne zastosowane materiały: | - |
| Inne | - |